

Manuale d'uso trading system Vx

(V3, V6 e V9)

1

Questo manuale si riferisce al trading system denominato Vx, venduto nelle versioni V3, V6 e V9 (eventuali differenze tra le due versioni saranno evidenziate).

Prerequisiti

PC o MAC con installata la piattaforma di trading MetaTrader 4 ed un conto di trading.

Si consiglia l'utilizzo di un server VPS in grado di preservare l'operatività in caso di guasti, cadute di corrente o scarsa connettività della workstation dell'utente.

Istallazione

Per installare il trading system è sufficiente copiare il file VxNNN.ex4, dove NNN rappresenta il numero di conto abilitato (es. V62100451236.ex4 per un V6 in licenza sul conto nr. 2100451236) nella sotto cartella Expert. Per accedere a questa cartella procedere come segue:

Per Windows: dalla piattaforma MetaTrader selezionare il menù File|Apri Scheda Data. Si aprirà una finestra di Explorer (Risorse del computer) che mostrerà la cartella e le sottocartelle dell'installazione di MetaTrader. Aprire la sottocartella MQL4 e quindi Expert.

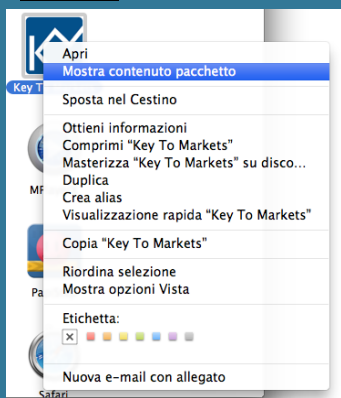
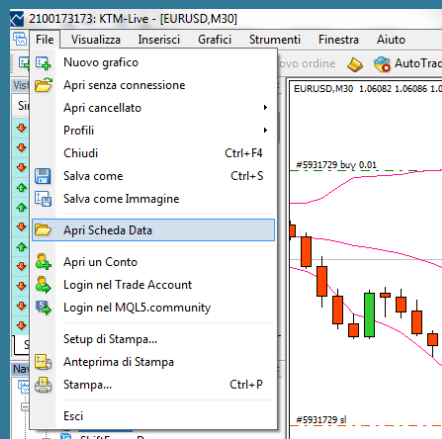
In questa cartella copiare il file VxNNN.ex4

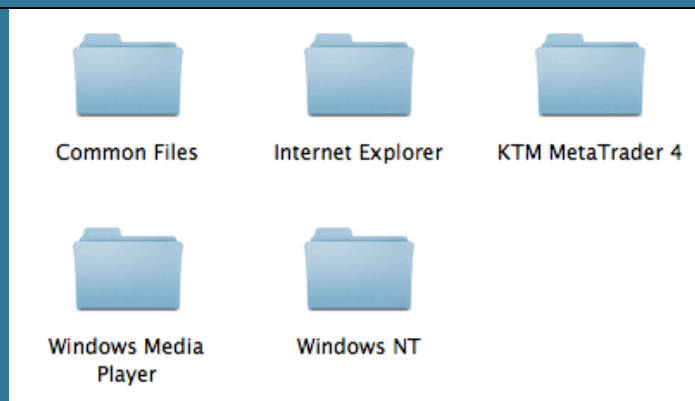
Per Mac: dal Finder selezionare la voce Applicazioni sulla sinistra e

quindi selezionare l'icona KeyToMarkets (nel caso di broker KTM), con il tasto destro del Mouse selezionare **Mostra contenuto pacchetto**, dalla finestra seguente selezionare "drive_c" e quindi "Program Files".

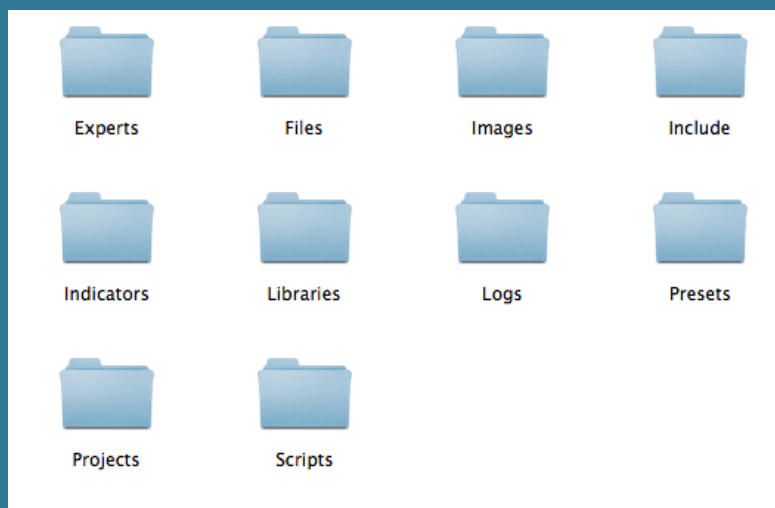
Selezionare la cartella "KTM MetaTrader 4" e quindi MQL4 e

successivamente la cartella "Expert".

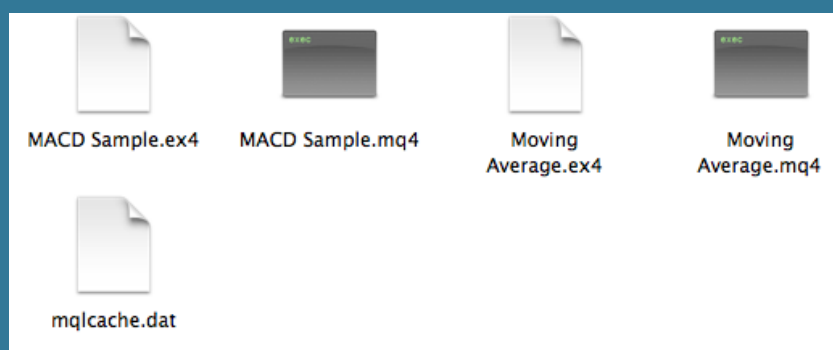




1 Contenuto della cartella Program Files



2 - Contenuto della cartella KTM MetaTrader 4



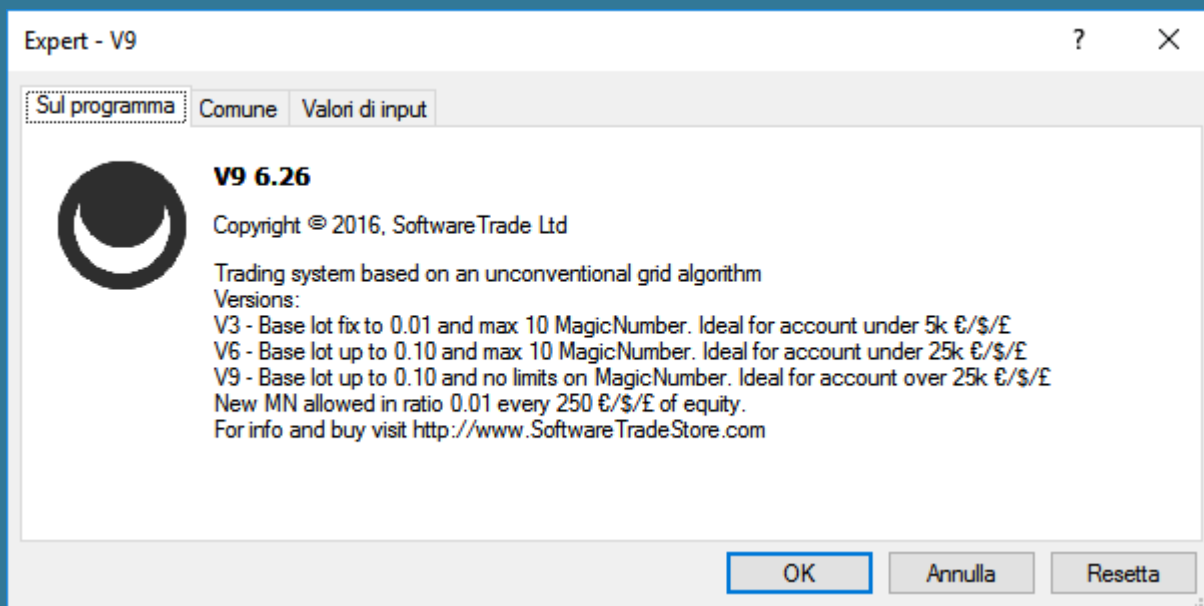
3 - Contenuto della cartella Expert. Copiare qui dentro il trading system VxNNN.ex4

Configurazione

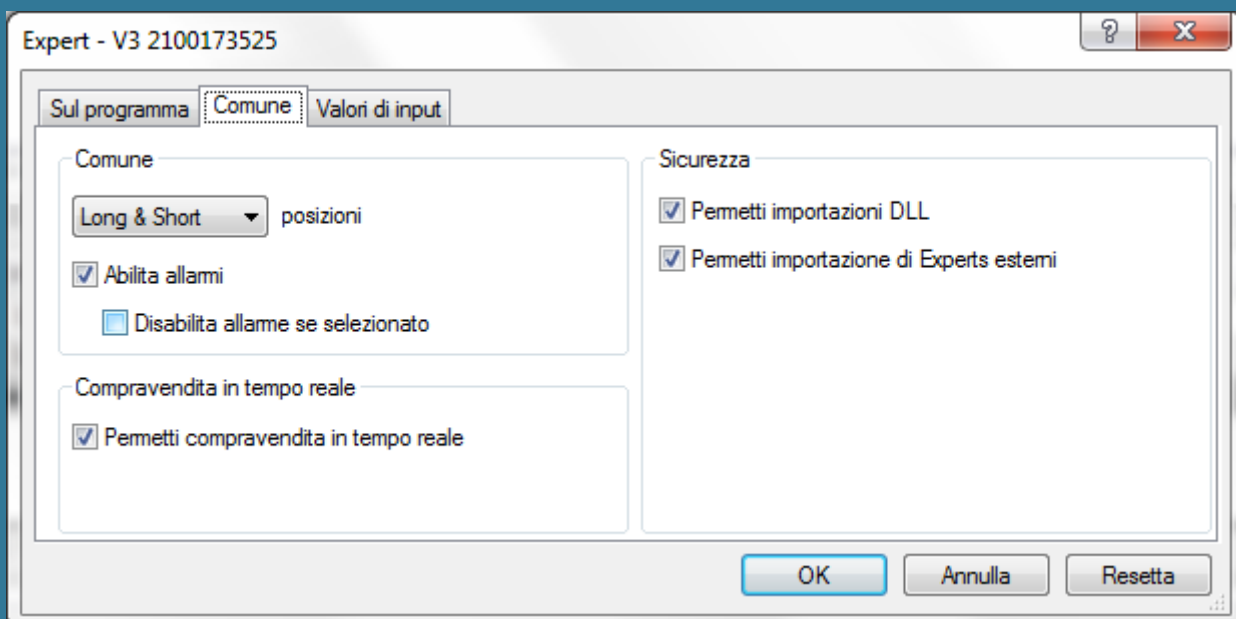
Il trading system è stato studiato per essere utilizzato senza richiedere particolari requisiti al suo utilizzatore. Quando si trascina il trading system dalla casella Navigatore al grafico, si apre la finestra delle proprietà che è formata da tre pannelli, o tab.

Il primo pannello riepiloga i dati di versione e copyright (da qui potrete verificare il numero di versione in vostro possesso).

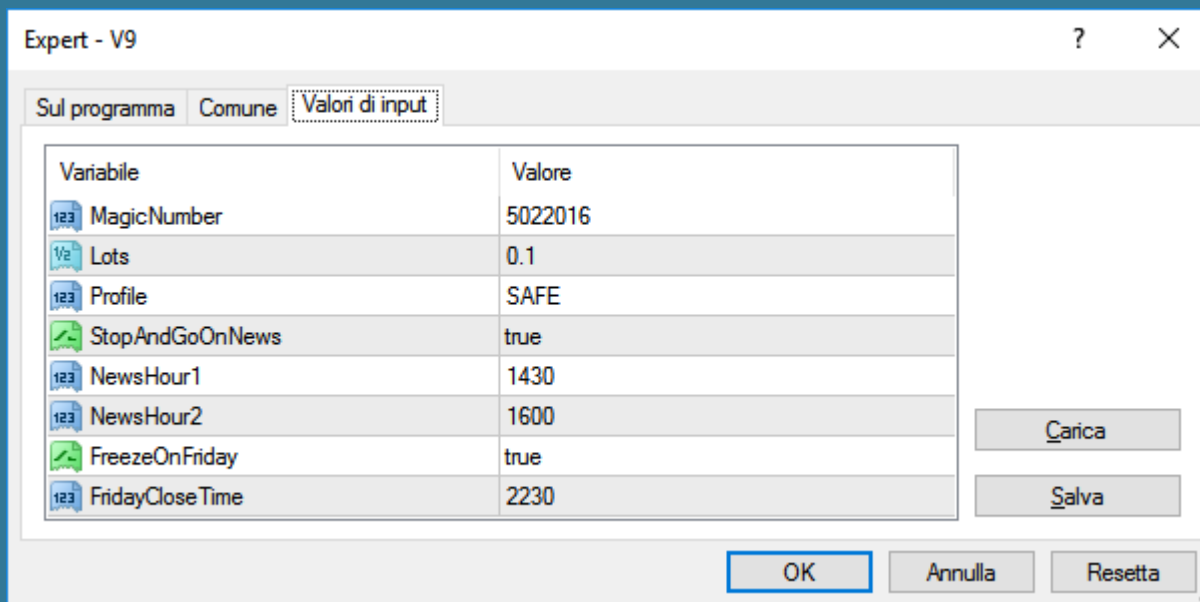
3



Il secondo pannello permette di attivare/disattivare le funzionalità comuni ad ogni trading system. E'importante marcare la voce "Permetti compravendita in tempo reale" per abilitare l'automazione del trading system. Se non si spunta questa scelta il sistema non può attivarsi e nessun ordine verrà aperto ne chiuso.



Il terzo pannello è dedicato alla configurazione del trading system ed i parametri sono stati limitati a sole otto voci.



MagicNumber rappresenta un identificatore per gli ordini che vengono generati da questo trading system su uno specifico strumento finanziario. Attenzione quindi ad assegnare *MagicNumber* diversi per ogni grafico con il medesimo strumento finanziario che si intende utilizzare. La distanza consigliata tra un *MagicNumber* e gli altri è di almeno 100 (es. 1000, 1100, 1200, ...).

Lots indica la dimensione iniziale degli ordini. 0,1 rappresenta un minilotto, 1,0 è un lotto mentre 0,01 è un microlotto. Il sistema permette di aprire un microlotto (0,01) ogni € 250 di capitale investito.

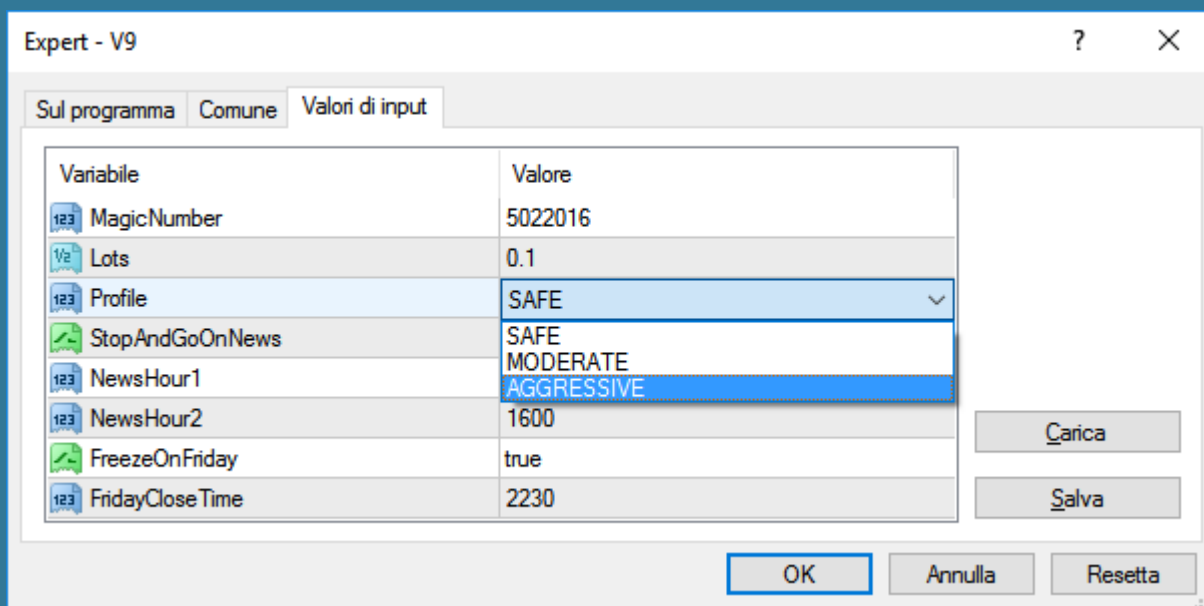
Profile è il parametro più importante e seleziona il profilo di rischio scelto:

- **SAFE** - Profilo di rischio basso. Con questo profilo le operazioni rimangono di dimensione molto contenuta, vengono aperte meno operazioni e le stesse sono molto distanziate le une dalle altre. Adatto per rendimenti e perdite molto contenuti con capitali ridotti.
- **MODERATE** - Profilo di rischio moderato. La dimensione degli ordini può aumentare di tre volte e gli ordini sono leggermente più vicini rispetto al profilo SAFE. Rappresenta un compromesso efficace per capitali medio piccoli con rischio contenuto.
- **AGGRESSIVE** - Profilo di rischio aggressivo. La dimensione degli ordini può aumentare sino a nove volte la dimensione base. Gli ordini sono ravvicinati. Rappresenta una strategia aggressiva per poter ottenere il massimo dal sistema Vx. Adatto per capitali medio grandi.

StopAngGoOnNews abilita/disabilita la funzione che controbilancia l'esposizione in attesa dell'uscita di notizie che saranno divulgate alle ore *NewsHour1* e *NewsHour2*. L'ordine di controbilanciatura viene aperto cinque minuti prima dell'uscita della notizia e viene chiuso cinque minuti dopo l'uscita. Lo scopo della controbilanciatura è quello di assorbire gli effetti nefasti di un eventuale volatilità improvvisa dei mercati.

NewsHour1 e *NewsHour2* sono le ore a cui verranno divulgate le notizie. Il formato di questo dato è HHMM dove HH è l'ora in formato 24 e senza zero iniziale e MM sono i minuti con zero iniziale ove richiesto (624 rappresenta le 6:24 mentre 15 indica le 00:15 ovvero mezzanotte e un quarto). Attenzione a non inserire numeri invalidi, ovvero minuti oltre il 59 o ore oltre le 23 (2400 non è valido così come 1268).

A puro titolo indicativo, secondo l'orario GMT+2, le notizie più influenti vengono normalmente pubblicate alle 1430 e 1600.



FreezeOnFriday Abilita/Disabilita la funzionalità che controbilancia l'esposizione durante la chiusura della sessione settimanale. Alla ripresa della settimana l'ordine di bilanciatura verrà automaticamente chiuso ed il suo profitto/perdita permetterà di controbilanciare gli effetti indesiderati di eventuali gap (salti di prezzo) che potrebbero verificarsi alla ripresa delle contrattazioni settimanali (il costo dell'operazione, lo spread, deve considerarsi un premio assicurativo per coprirsi dai danni derivanti da potenziali gap).

FridayCloseTime indica l'ora in cui viene inserito l'ordine di controbilanciatura nel caso sia attivata la funzione *FreezeOnFriday*. Il formato è il medesimo utilizzato per i parametri *NewsHour*.

Avvertenze

La licenza della versione V3 prevede una dimensione base di un microlotto (0.01) e permette di applicare il trading system su un massimo di 10 grafici (uno ogni 250€ di capitale per medesimo strumento finanziario). Indicato per conti inferiori a 5.000€.

La licenza della versione V6 eleva il lotto massimo ad un minilotto (0.10) mantenendo il limite di un grafico ogni 250€ con un microlotto (2.500€ con lotto base a 0.10). Indicato per conti sino a 25.000€.

La licenza V9 non pone limiti al numero massimo di grafici dello stesso strumento finanziario, mantenendo però i vincoli di capitalizzazione e lotto base massimo pari ad un minilotto (0.10). Indicato per conti superiori a 25.000€.



Cosa fare se ...

Accade che ...	Causa	Rimedio
Non vengono aperti ordini	Mancanza di capitale Disattivazione del trading automatico	Versare nuovo capitale per raggiungere (e superare) la soglia minima di € 250 per microlotto. Attivare il trading premendo il pulsante "AutoTrading"
Le chiusure in perdita sono troppo frequenti	La mancanza di margine disponibile non permette di seguire la strategia in modo corretto e alcuni ordini non vengono eseguiti.	Selezionare il profilo SAFE e quando possibile aumentare il capitale
Sembra tutto fermo	Mancanza di comunicazione con il server del broker	Controllare la connettività internet